

共焦点定量イメージサイトメーター ソフトウェアインストールマニュアル

IM 80J01A03-01

このマニュアルは共焦点イメージサイトメーターCQ1 のソフトウェアをインストールする手順について説明しています。ご使用前このマニュアルをよくお読みいただき、正しくお使いください。

1 ソフトウェアインストール手順

ソフトウェアのインストール手順は新規インストールする場合（オフライン用途のみ）とバージョンアップする場合で異なります。

注記

CQ1 の計測ソフトウェアは、計測ワークステーションとは別の PC にインストールし、ビューア／解析ソフトウェアとして使用できます（CQ1 オフラインソフトウェア）。

CQ1 オフラインソフトウェアは横河指定の PC にインストールしてご使用するときのみ動作保証をします。お客様所持の PC にもインストールしてご使用できますが、動作保証は致しません。最低システム要件は下記のとおりです。32bit OS の PC でのご使用は搭載できる RAM 容量の関係上、測定データによっては解析機能が動作しない可能性があります。オフライン環境で解析機能をご使用になる場合には、下記スペックの 64bitOS の PC にてご使用されることをお勧めいたします。

OS	64bit OS (Windows 7/10 日本語／英語)	32bit OS (Windows 7/10 日本語／英語)
プロセッサ	3.60GHz	3.40GHz
RAM	16GByte	4GByte
HDD(内蔵)	システムドライブ(C:) 2TB データドライブ(D:) 3TB	システムドライブ(C:) 2TB データドライブ(D:) 3TB
ディスプレイ	1920 x 1200 以上※	

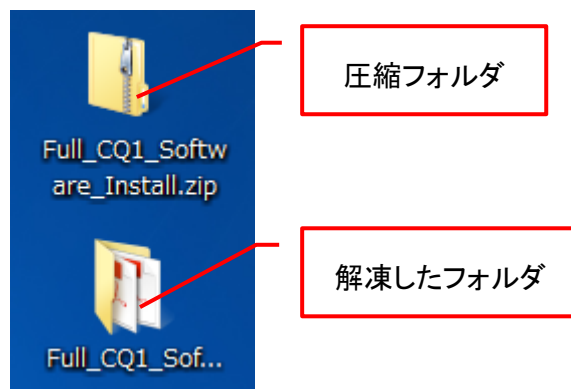
※ 計測ソフトウェア起動中に画面の解像度は変更しないでください。

新規インストールする場合：[1.1 オフライン用ランタイムのインストール](#)～[1.5 Activation code 発行依頼手順](#)を実施してください。

バージョンアップする場合：[1.4 CQ1 ソフトウェアのインストール](#)～[1.5 Activation code 発行依頼手順](#)を実施してください。

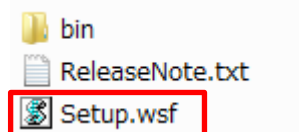
1.1 オフライン用ランタイムのインストール

ダウンロードした zip ファイル「Full_CQ1_Software_Install.zip」を右クリックし、「すべて展開」を選択して、圧縮フォルダをデスクトップなどに解凍してください。

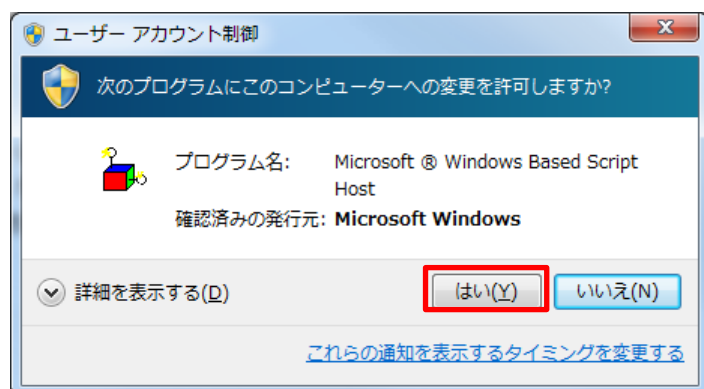


フォルダの解凍を行わないと、インストーラが正常に動作しませんのでご注意ください。

解凍したフォルダを開き、「1_OfflineBatch」→「Setup.wsf」をダブルクリックします。

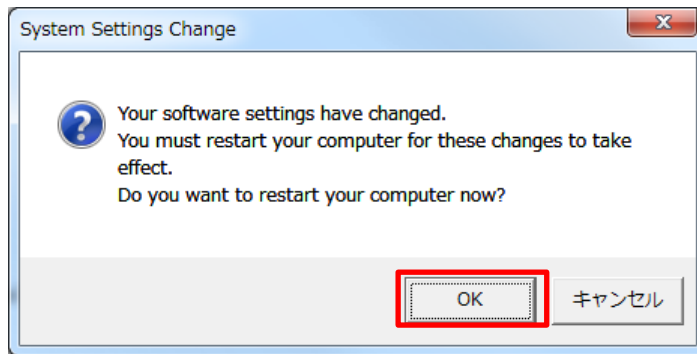


下記ウィンドウが表示されたら、「はい」をクリックしてください。



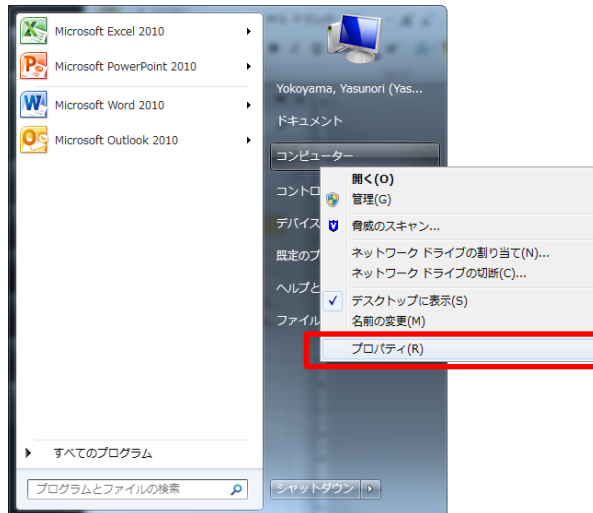
ランタイムのインストールには約 15 分かかります。

ランタイムのインストールが完了すると下記ウィンドウが表示されます。「OK」を押すと PC の再起動が始まります。作業中のデータがありましたら保存の上、「OK」をクリックしてください。

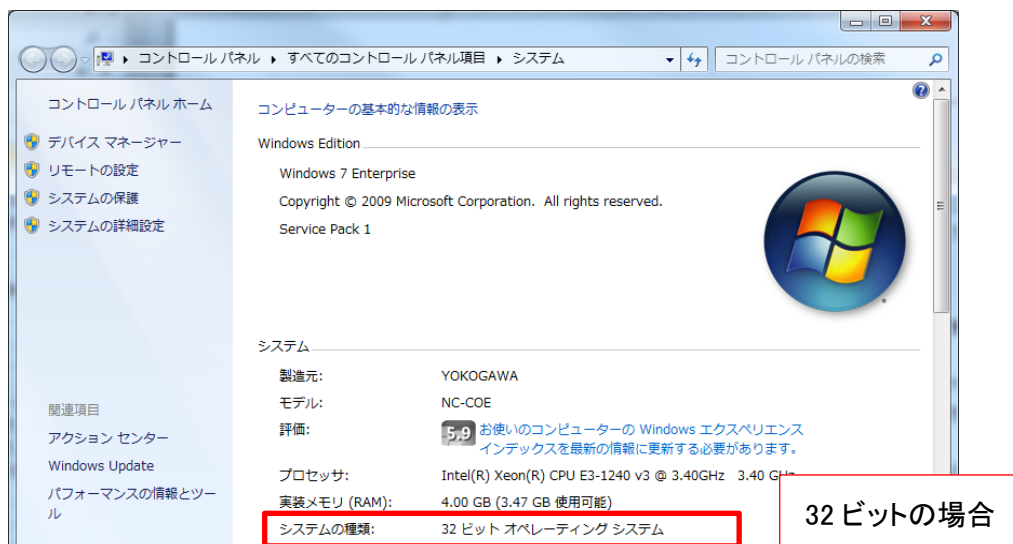


1.2 OS の確認

CQ1 ソフトウェアをインストールする PC の OS が 32bit であるか 64bit であるか確認します。Windows スタートメニュー → 「コンピュータ」を右クリックし、「プロパティ(R)」をクリックします。





下記ウィンドウが表示されます。OS が 32bit であるか 64bit であるか確認してください。



1.3 ImageJ のインストール

解凍したフォルダ → 「3_ImageJ」を開きます。

64 ビット OS の場合※は「ij147-jdk6-64bit-setup.exe」を、32 ビット OS の場合は「ij147-jdk6-setup.exe」をダブルクリックし、ImageJ をインストールします。

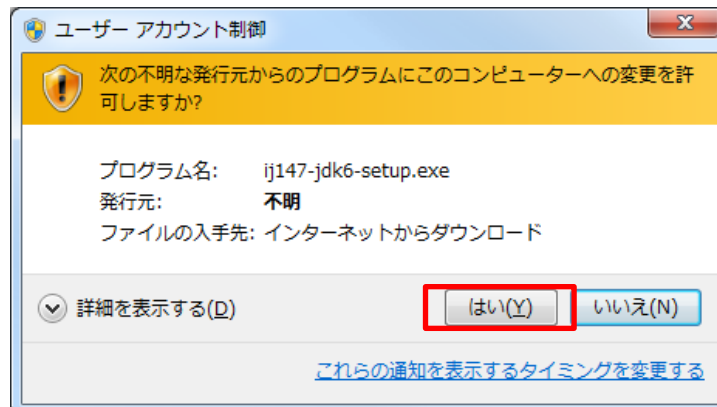
 ij147-jdk6-64bit-setup.exe ←64 ビット OS の場合
 ij147-jdk6-setup.exe ←32 ビット OS の場合

※ CQ1 に付属しているワークステーションは 64 ビット OS です。

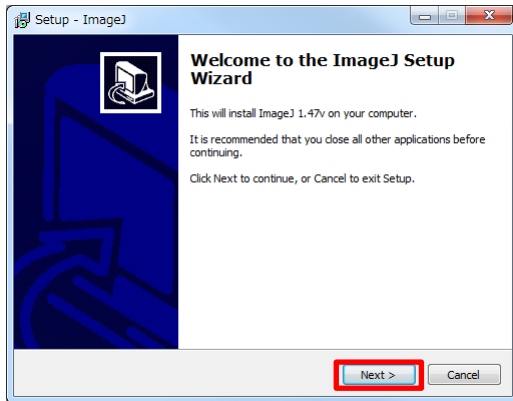
下記ウィンドウが表示されます。「実行(R)」をクリックします。



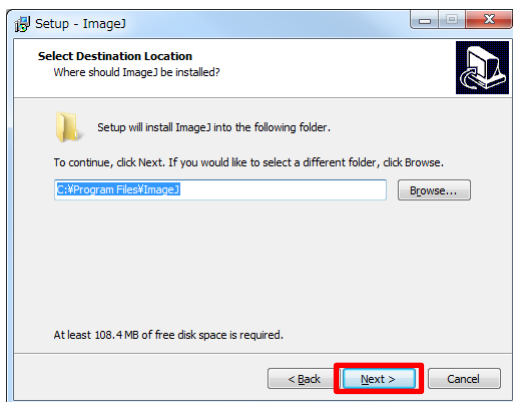
下記ウィンドウが表示されます。「はい(Y)」をクリックします。



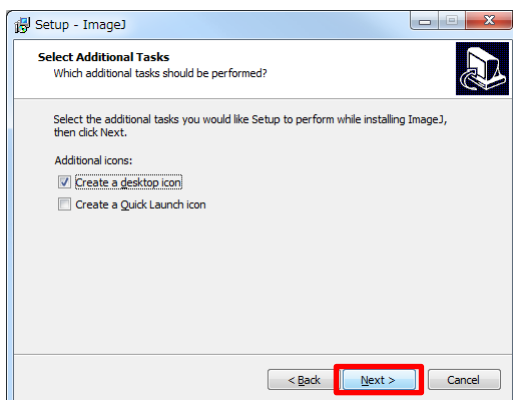
「NEXT >」をクリックします。



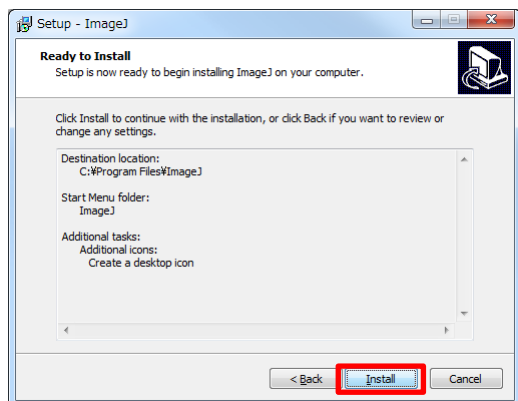
「NEXT >」をクリックします。



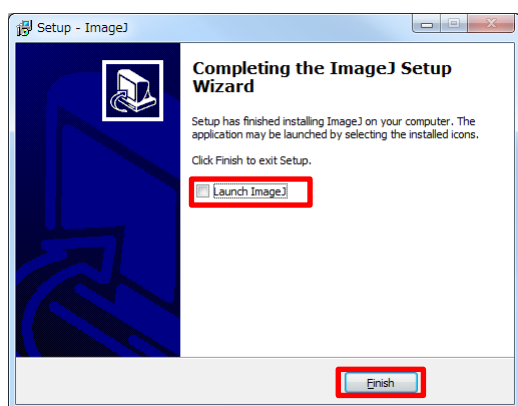
「NEXT >」をクリックします。



「Install」をクリックします。



「Launch ImageJ」のチェックを外し、「Finish」をクリックします。



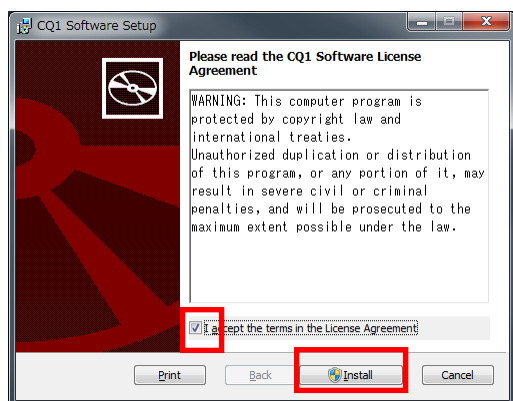
1.4 CQ1 ソフトウェアのインストール

解凍したフォルダ → 「2_CQ1Software」を開きます。

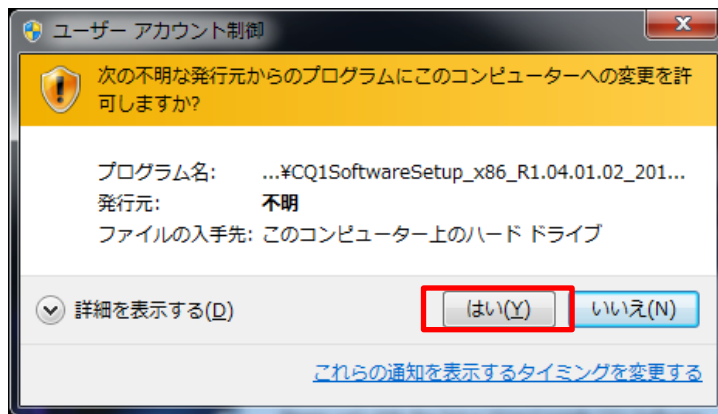
64 ビット OS の場合は「CQ1SoftwareSetup_x64***.msi」を、32 ビット OS の場合は「CQ1SoftwareSetup_x86***.msi」をダブルクリックし、CQ1 ソフトウェアをインストールします。



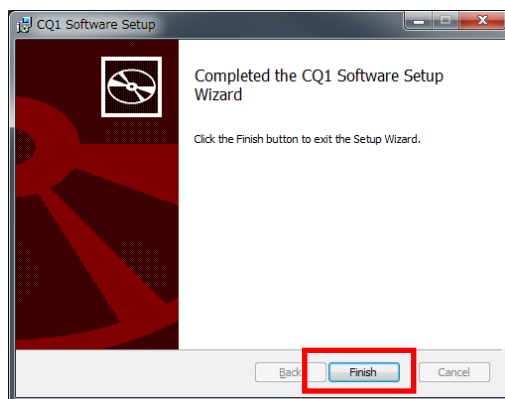
ライセンス条項をお読みの上、ご承諾のチェックを入れていただき、「Install」をクリックしてください。



下記ウィンドウが表示されましたら、「はい(Y)」をクリックしてください。



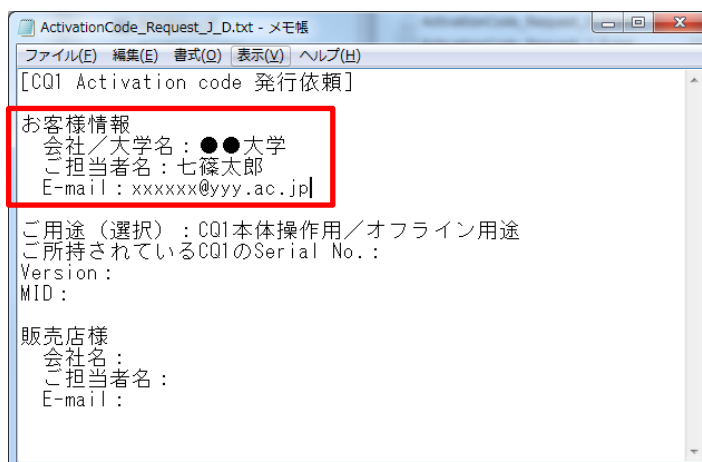
最後に「Finish」をクリックして完了させてください。



1.5 Activation code 発行依頼手順

解凍したフォルダ → 「4_req_activation_code」 → 「ActivationCode_Request_J_Y.txt」を開きます。

お客様の情報を記入してください。



ご用途を選択してください。

(CQ1 本体操作用 または オフライン用途)

ご所持されている CQ1 本体の Serial No.を記入してください。

(オフラインソフトウェアのインストールの場合も記入は必須です。)



CQ1 本体操作ソフトウェアのバージョンアップの場合は、ユーティリティボックス正面の電源スイッチを ON にして、キースwitchを ON にします。

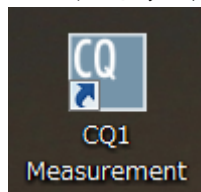


注意

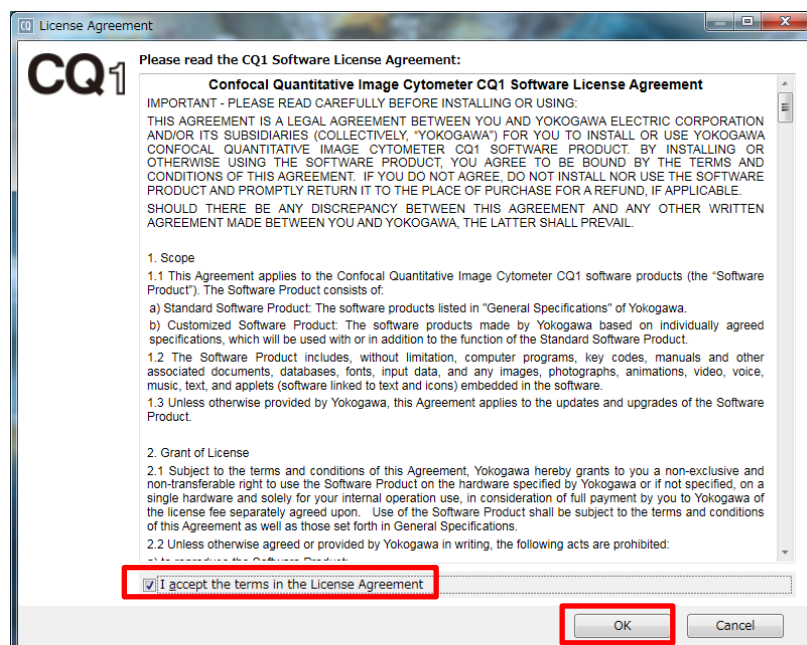
異音・または異臭がした場合は速やかに電源コードをコンセントから抜いてください。



CQ1 ソフトウェアを立ち上げてください。

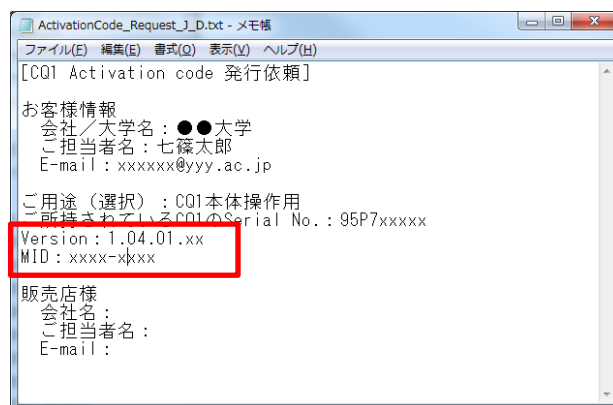
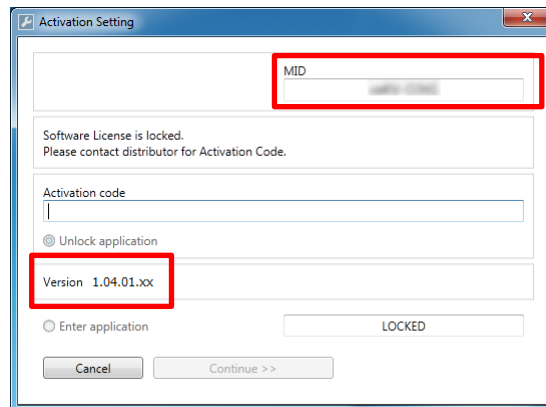


ライセンス条項をお読みの上、ご承諾のチェックを入れていただき、「OK」をクリックしてください。



下記画面が表示されます。

「Version」と「MID」を転記してください。



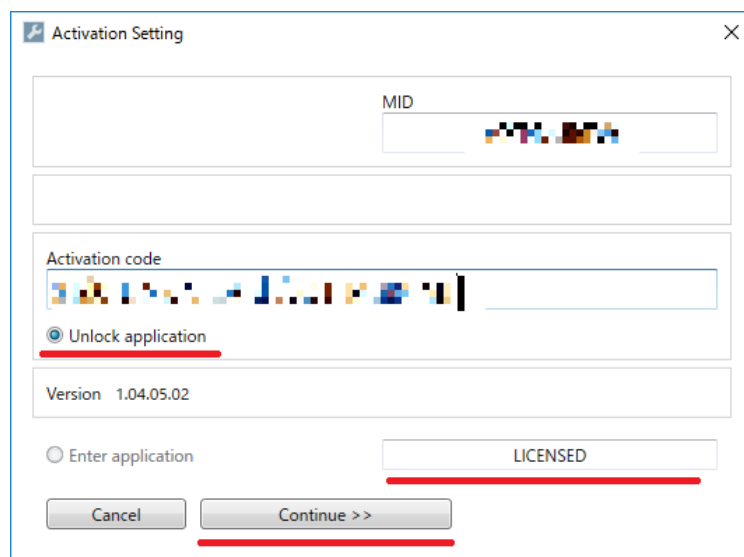
注記

無線 LAN 内蔵の PC へのインストールの際は、無線 LAN を有効にしてから本手順を実施してください。

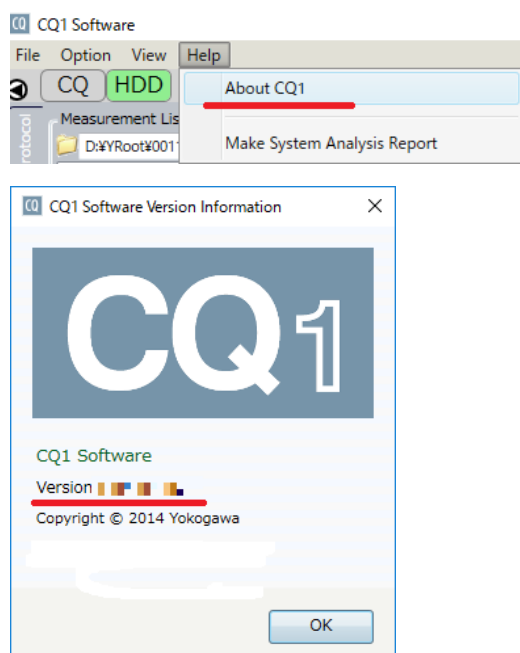
ご記入されました内容を E メール本文にコピーの上、当社 (lsc_service@cs.jp.yokogawa.com) または販売代理店までご連絡をお願いいたします。

1.6 Activation code 入力

弊社からお送りした Activation Code を入力し、Unlock application が有効、LICENSED となっていることを確認、Continue をクリックします。

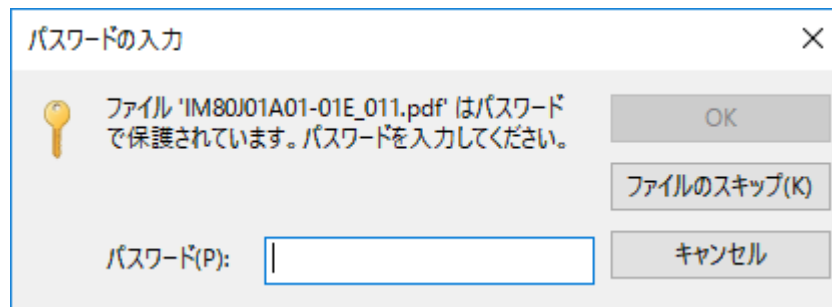


CQ1 ソフトウェアから、Help→About CQ1 を選択し、バージョンを確認してください。

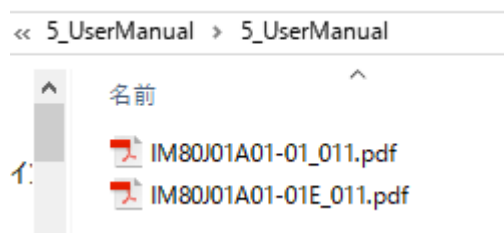


1.7 取扱説明書のロックを解除する

解凍したフォルダ → 「5_UserManual」を右クリックし、すべて展開を選択します。
パスワードの入力が出ますので、弊社からお送りしたパスワードを入れてください。



フォルダ内の IM80J01A01-01_xxx.pdf が最新の取扱説明書となります。ご使用ください。



商標

- Microsoft および Windows は、米国 Microsoft Corporation の米国およびその他の国における登録商標または商標です。
- 本書では各社の登録商標または商標に™および®マークを表示していません。