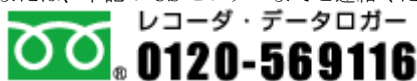


Technical Information 設定手順 DX2000 と MW100 の Modbus/TCP (Ethernet 接続)

TI 04L01L02-01JA

はじめに

- 本書の内容は、性能・機能の向上などにより将来予告なしに変更することがあります。
- 本書の内容の全部または一部を無断で転載、複製することは禁止されています。
- 本書の利用は、お客さまの責任において行われるものとします。
- 本書の内容に関しては万全を期していますが、万一ご不審の点や誤りなどお気づきのことがありましたら、お手数ですが、当社営業・代理店または、下記の CS センターまでご連絡ください。



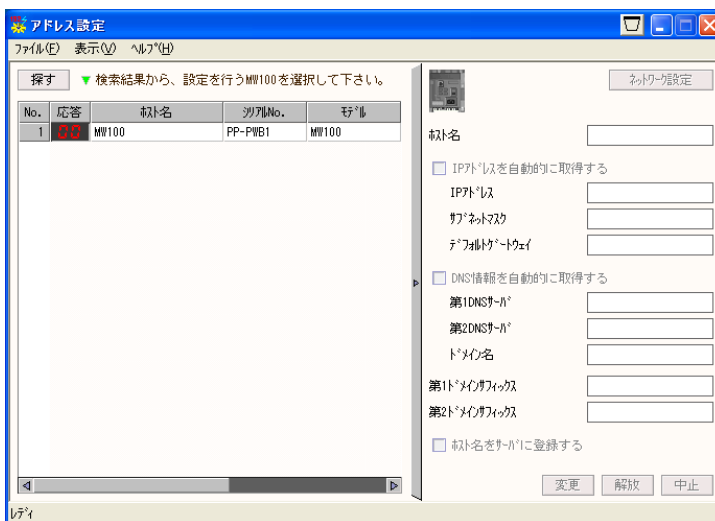
■概要

DX2000 (以下 DX) と MW100 を Ethernet 接続して Modbus プロトコルにより MW100 の入力データを DX の拡張チャンネルに設定する前の MW100 の IP アドレス、モジュールの再構築、レンジ設定、通信設定などをご紹介します。前提条件として DX には /MC1 (拡張チャンネル) のオプションが必要です。MW100 のファームウェアバージョンは R2.22 以降となります。取扱説明書は、各製品に付属された CDROM に収納されています。

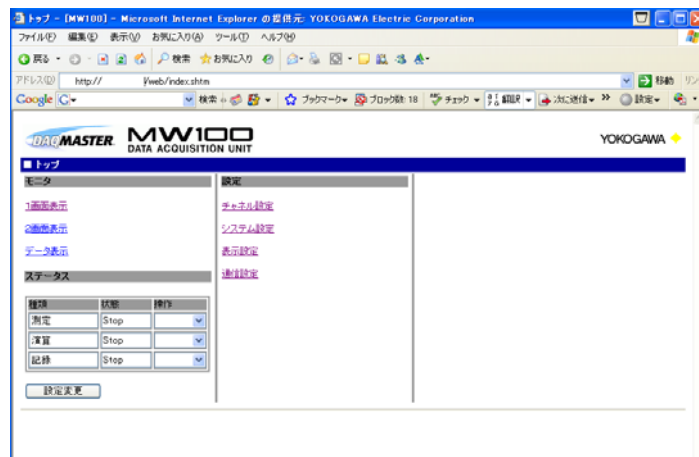
■設定手順

1. MW100 に添付されている MW100 ビューアソフトを PC にインストールし、PC と MW100 を Ethernet のクロスケーブル

1 本、または、ストレートケーブル 2 本でハブを介して接続します。MW100 ビューアソフトの「IP 設定ソフトウェア」を起動し、「探す」を押して MW100 を表示し、「No」の下の「1」を押して「ネットワーク設定」を押し、IP アドレスなどを設定してください。



2. インターネットエクスプローラを起動し、アドレスに <http://MWに設定したIPアドレス/> と入力し Enter キーを押します。下記画面が表示されます。



3. 「システム設定」→「モジュール情報」を押すと下記画面が現れます。
「再構築」を押して設定モジュールと装着モジュールと同じ内容が表示されるようにします。

DAQMASTER MW100 DATA ACQUISITION UNIT

■ トップ > 設定 - システム設定 > モジュール情報

モジュール情報

番号	設定モジュール	装着モジュール	状態
0	MX110-UNV-M10	MX110-UNV-M10	
1	-----	-----	
2	-----	-----	
3	-----	-----	
4	-----	-----	
5	-----	-----	

再構築

4. 「システム設定」→「測定動作の設定」で下記画面が現れます。
測定周期とモジュールごとに測定周期グループを割り当てて、「設定変更」を押し 設定します。

DAQMASTER MW100 DATA ACQUISITION UNIT

■ トップ > 設定 - システム設定 > 測定動作の設定

測定グループ

番号	測定周期
1	1 s
2	Off
3	Off

測定モジュール

モジュール番号	測定グループ	A/D積分時間
0	1	Auto

設定変更

5. 「チャンネル設定」→「入力レンジの設定」で入力チャンネルの設定を行い、「設定変更」を押し 設定します。

DAQMASTER MW100
DATA ACQUISITION UNIT

■ トップ > 設定 - チャンネル設定 > 入力レンジの設定

チャンネルリスト

番号	種類	レンジ	スパン		演算	基準	スケール			単位 文字列
			下限値	上限値			小数	下限値	上限値	
001	VOLT	2V	-2.0000	2.0000	Off					
002	VOLT	2V	-2.0000	2.0000	Off					
003	VOLT	2V	-2.0000	2.0000	Off					
004	VOLT	2V	-2.0000	2.0000	Off					
005	VOLT	2V	-2.0000	2.0000	Off					
006	VOLT	2V	-2.0000	2.0000	Off					
007	VOLT	2V	-2.0000	2.0000	Off					
008	VOLT	2V	-2.0000	2.0000	Off					
009	VOLT	2V	-2.0000	2.0000	Off					
010	VOLT	2V	-2.0000	2.0000	Off					

6. 「通信設定」→「サーバの設定」で、サーバリストのMODBUSの動作がONでポートが502であることを確認します。

以上でMW100側の設定は終了です。

DAQMASTER MW100
DATA ACQUISITION UNIT

■ トップ > 設定 - 通信設定 > サーバの設定

キーブアラライブ機能 有効にする

通信タイムアウト機能 有効にする

タイムアウト時間 min

サーバリスト

サーバ	動作	ポート
MODBUS	On	502
FTP	On	21
HTTP	On	80
SNTP	On	123
GENE	On	34318
DIAG	On	34317

-
7. DXのIPアドレスなどを設定します。「DX1000/2000 通信インターフェースユーザズマニュアルIM04L41B01-17」 p. 1-13をご参照ください。
 8. DXの拡張チャンネルにMW100の入力チャンネルを自動割付します。
「DX1000/2000 通信インターフェースユーザズマニュアルIM04L41B01-17」 p. 1-64をご参照ください。

改訂情報

資料名称：設定手順 DX2000 と MW100 の Modbus/TCP (Ethernet 接続)

資料番号：TI 04L01L02-01JA

2010年11月／初版

新規発行